

Le Pays Fertois



COMMUNAUTÉ
DE COMMUNES
DU
PAYS FERTOIS

www.cc-paysfertois.fr

Décembre 2007 : n° 19



Sommaire

■ La vie de la CCPF p. 2

- L'école de musique du Pays fertois
- La taxe sur les ordures ménagères
- Effanceaux : visite du site de Moissy-Cramayel
- Le nouveau gymnase Les Picherettes

■ L'actualité intercommunale p. 3

- Bilan de la 8^e édition du Festival des belles histoires
- Présentation des prochaines rencontres culturelles
- Présentation de la saison des Scènes rurales
- Zoom sur... Changis-sur-Marne

■ Dossier p. 4

- Présentation des associations sportives du Pays fertois

■ Edito



La rentrée aura été pour nous tous l'aboutissement heureux d'une année de travail grâce à la réalisation de projets tant attendus : une école intercommunale de musique ouverte à l'ensemble du Pays fertois et l'inauguration de notre nouveau gymnase «Les Picherettes», bel équipement sportif digne de notre territoire.

Nous saluerons également le dispositif «Maison de l'emploi et de la formation Nord-Est 77» créé tout récemment pour faciliter l'insertion et la qualification professionnelles.

L'année 2007 est donc une page qui se tourne sur une réelle satisfaction quant aux promesses que nous avons tenues, mais aussi quant au suivi de nos manifestations culturelles qui ont pris tout leur sens par leur qualité : je pense notamment au niveau atteint cette année par le Salon des Arts, à l'audace renouvelée des Scènes Rurales, à la bonne humeur et l'ambiance familiale dont témoigne notre traditionnel Festival des belles histoires, au dynamisme du Concert des voix et des Rencontres culturelles du Pays fertois.

La communauté de communes s'est également engagée dans la poursuite de ses actions en matière de sport par la gestion, la construction et l'entretien des équipements sportifs intercommunaux (gymnases, piscine) contribuant ainsi à la promotion et au développement des activités physiques et sportives en direction des collégiens, des lycéens, des clubs et associations (cross des collèges, 8h de natation...), très présentes au sein du Pays fertois et dont il sera question dans le présent numéro.

Il est important enfin de rappeler le rôle essentiel joué par le monde associatif afin de le respecter, de le soutenir et d'accompagner son évolution.

Je souhaite à tous et à toutes des fêtes de fin d'année pleines de joie et de paix.

Jeannine BELDENT, présidente.

Le Pays fertois : le journal de la communauté de communes du Pays fertois

22, avenue de Rebaix - 77260 La Ferté-sous-Jouarre - info@cc-paysfertois.fr
Tél : 01 60 22 10 92 - Fax : 01 60 22 95 96

Directrice de la publication : Jeannine Beldent - Rédacteur en chef : Gérard Geist - Assistante de rédaction : Amélie Guillambert - Comité de rédaction : Edith Abeloos, Patrick Boisdron, Dominique Bosdure, Geneviève Busch, Gilbert Chatenoud, Anne-Marie Lacombe - Maquette : Signature Graphique, 01 49 29 43 20 - Impression : Le Reveil de la Marne - 4, rue H. Dunant 51204 Epernay Cedex - Ce numéro a été tiré à 12 500 exemplaires

Inauguration du Gymnase

La réalisation d'un lycée public pouvant accueillir huit cent élèves, pour la rentrée scolaire 2007 sur le territoire de la communauté de communes du Pays fertois impliquait nécessairement la création d'un équipement sportif d'accompagnement du lycée. C'est chose faite, puisque le nouveau gymnase appelé « gymnase Les Picherettes » va être inauguré le 7 décembre 2007. Ce gymnase constitue à ce jour, l'un des plus beaux équipements sportifs couverts de notre canton. Les publics concernés sont les élèves de collège et de lycée mais également les clubs et associations sportives du Pays fertois.



Le gymnase est implanté dans le secteur Est de la Ferté-sous-Jouarre, au lieu-dit les « Picherettes », à proximité du parc de La Fontaine aux Pigeons. Le site bénéficie des accès récemment aménagés et notamment, une voirie, à partir de la rue du Guet créée pour desservir le gymnase.

Conçu par le cabinet d'architectes Lenoir&Associés, ce gymnase répond aux exigences HQE (Haute Qualité Environnementale) dont l'objectif premier est de diminuer les impacts sur l'environnement et ainsi améliorer la qualité de vie des usagers.

Des compétitions et des championnats au niveau régional pour le hand ball et le basket ball pourront aisément avoir lieu au sein de ce complexe sportif. Capable de recevoir jusqu'à 500 spectateurs dont 300 dans les tribunes assises, il est en outre étudié pour accueillir les personnes à mobilité réduite.

Le gymnase sera affecté principalement aux sports collectifs de ballon. Le volume de la salle présente l'avantage d'être scindé en plusieurs ateliers pour l'entraînement des clubs et l'accueil simultané de plusieurs classes de scolaires.

Enfin, il est d'ores et déjà doté de l'ensemble du matériel de gymnastique en vue de compétitions, ainsi que d'une structure artificielle d'escalade intérieure comprenant treize voies aux difficultés croissantes selon les niveaux.

Le coût définitif, hors voie d'accès, pour la réalisation de ce gymnase est conforme au plan de financement prévisionnel qui avait été adopté en mai 2006 et qui s'élève à 2 350 000 euros hors taxes. Nous rappelons que ce projet a obtenu l'appui financier du conseil régional d'Ile-de-France pour un million d'euros, d'une subvention de 345 000 euros du département de Seine-et-Marne au titre du contrat CLAIR, ainsi que d'un financement de 1 005 000 euros de la part de la communauté de communes du Pays fertois.

Montant de la taxe d'enlèvement des ordures ménagères 2007

Vous avez pu constater une hausse de la taxe d'enlèvement des ordures ménagères en 2007. L'ancien contrat avec le prestataire, qui datait de 2002, expirait le 31 mars 2007.

Une étude, conduite par une société spécialisée, a été menée sous l'égide de la communauté de communes du Pays fertois préalablement à la signature du nouveau contrat.

Cette étude a notamment révélé que ce nouveau contrat devait tenir compte du prix du marché beaucoup plus élevé; les achats de bacs neufs sont également plus importants.

La communauté de communes du Pays fertois s'est donc attachée à ce que le coût de la collecte soit moins élevé en 2008. Nous vous tiendrons donc informés dès que nous serons en mesure de vous fournir des informations chiffrées très précises à ce sujet, au moment du vote des taux.

Nous ne saurions par ailleurs trop vous rappeler que le geste du tri sélectif est très important par rapport au prix de la collecte : plus il est pratiqué, plus il est soutenu par les aides publiques.

École de musique intercommunale du Pays fertois

L'école de musique intercommunale du Pays fertois a ouvert ses portes à la rentrée 2007 dans les locaux de l'ACIF, 17 rue de Reuil à La Ferté-sous-Jouarre. Cette école longtemps attendue et soutenue par le conseil général de Seine-et-Marne, répond à la volonté de la communauté de communes du Pays fertois, d'harmoniser et de développer l'enseignement musical sur son territoire. Aussi, cette école se veut à la fois pluridisciplinaire, récréative et accessible à tous. A ce jour, 70 élèves sont déjà inscrits à l'école.

Les disciplines instrumentales enseignées par dix professeurs sont : le violon, la flûte traversière, le hautbois, le saxophone, la batterie, la guitare, le piano (et le chant soliste à partir de janvier 2008). Les disciplines collectives sont : l'éveil musical à destination des grandes sections maternelles et des CP, la formation musicale et la musique d'ensemble.



Pour coordonner l'ensemble des actions de l'école de musique intercommunale, un directeur pédagogique a été recruté par la communauté de communes du Pays fertois, Hervé Le Liepvre, hautboïste de formation. Il assure cette fonction à temps plein depuis septembre 2007. La mission de l'école de musique

consiste à développer et à encourager la culture musicale sur l'ensemble du territoire intercommunal par l'initiation de la musique dans les écoles primaires, un apprentissage instrumental et une pratique artistique par des cursus et des parcours adaptés. Elle organisera parallèlement une diffusion sur l'ensemble des communes.

Organisation des études

■ L'éveil musical

50 minutes de cours hebdomadaire permettront aux enfants des grandes sections de maternelle et de CP de découvrir la musique par le chant, les jeux rythmiques avec la pratique de petites percussions et l'éveil corporel.

■ La formation

- A partir du CE1 : les enfants peuvent s'inscrire à la formation musicale, à différents ateliers proposés et à certains cours d'instruments en fonction des capacités de l'enfant et des places disponibles.

- A partir du CE2 : cours de formation musicale ; cours d'instrument individuel selon l'instrument choisi ; Musique d'ensemble (chorale, musique de chambre, orchestre...) dès que le niveau le permet.

■ Musique d'ensemble

L'école proposera des ateliers de musique d'ensemble dans le but de créer ultérieurement un orchestre. Ces cours sont ouverts à tous, enfants et adultes.

■ Cursus atelier

Dans l'idée de développer la pratique des musiques dites « actuelles » ou musiques amplifiées, un cursus « atelier » est proposé avec cette année la batterie ; d'autres instruments viendront prochainement se joindre (guitare électrique, basse électrique, clavier...).



La musique à l'école

Trois musiciens intervenants, diplômés du DUMI (Diplôme universitaire des musiciens intervenants) ont été recrutés par la communauté de communes et interviennent d'ores et déjà dans 19 écoles primaires du Pays fertois (maternelle et élémentaire). Un projet musical est élaboré par l'enseignant avec l'aide du musicien intervenant et validé par l'inspectrice de l'Education nationale. Le musicien intervenant, véritable artiste professionnel, participera tout au long de l'année scolaire à sa conception et sa mise en œuvre en se déplaçant dans chaque école toutes les semaines ou quinze jours. Ainsi, c'est près de 1500 élèves de notre canton qui vont profiter de la venue de musiciens dans leurs classes.

En projet

Un cours d'initiation aux percussions du monde est en projet le mardi soir.

Informations pratiques

■ Tarifs annuels

- 350 à 210 euros : instrument + formation musicale ;
- 175 à 105 euros pour l'éveil musical ou formation musicale seule ;

Une majoration de 25 % s'applique aux adultes.

Certains instruments pourront être loués à l'école. Comptez pour cela : 110 euros la première année, 120 la deuxième et 180 la troisième.

- A noter : les tarifs varient en fonction : des revenus imposables (4 tranches) ; du nombre d'enfants d'une même famille inscrits à l'école.

- Renseignements : école intercommunale de musique du Pays fertois. Tél : 01 60 61 13 61 – ccferoismusique@wanadoo.fr

Effaneaux : visite du site de Moissy-Cramayel

En juin dernier, ProLogis a proposé une visite de son site de Moissy, afin de montrer concrètement son savoir-faire en matière d'aménagement et de gestion de parc logistique de dernière génération. Répondant à l'invitation de ProLogis, une délégation d'une trentaine d'élus et d'habitants du Pays de l'Ourcq et du Pays fertois s'est rendue en autocar au Parc de Chanteloup à Moissy-Cramayel.

Initié par ProLogis en partenariat avec la ville nouvelle de Sénart, ce site logistique est situé en bordure de l'A104 (sortie N°24) à moins de 2 kilomètres de la ville de Moissy.

Lors de cette visite la délégation a pu découvrir notamment l'activité logistique de Sony. Ce nouveau locataire du parc est en pleine installation. Les équipements de conditionnement de DVD y côtoient d'une part les arrivages provenant des usines du groupe et d'autre part le stock destiné à alimenter les distributeurs français (Fnac et autres...).

La visite du site s'est poursuivie à travers les bureaux spacieux livrés à l'entreprise Sony dans lesquels est hébergé l'ensemble des opérations administratives et de pilotage de la plate-forme Sony.

Le locataire voisin, l'entreprise LU, a fait l'objet d'une visite sur sa toiture ! En effet, ProLogis a installé sur le toit 10 000 m² de panneaux solaires, ce qui en fait l'une des réalisations les plus importantes de France en matière de production d'énergie photovoltaïque (450 000 kilowatts heure par an revendus à EDF soit l'équivalent de la consommation annuelle d'environ 120 logements). Ce projet solaire de 1,8 million euros a été subventionné par l'ADEME à hauteur de 40% du coût.

Après un aperçu global des autres bâtiments dont DPDJ (logistique et distribution pour l'hôtellerie), la délégation a pu apprécier la qualité des espaces paysagers ainsi que celle de la faune, car les vastes espaces verts ou aquatiques et la relative tranquillité des lieux attirent de nombreuses espèces d'oiseaux et beaucoup de lapins.

Le parc de Chanteloup accueille déjà plus de 120 000 m² de bâtiments. La construction de trois nouveaux bâtiments, un de 35 000 m² et deux de 20 000 m² est lancée pour accueillir d'une part Locapost et d'autre part une entreprise issue du secteur des pièces détachées automobiles. En 2008, le cap des 1 000 emplois sur le site sera alors atteint, dont 70% de recrutement local pour les différentes entreprises locataires comme Lu et DPDJ.

Un parc d'activités similaire sur le site des Effaneaux

Compte tenu notamment de la saturation prochaine de son site de Moissy, ProLogis a choisi de répondre en 2006 à l'appel à candidature du syndicat mixte Marne-Ourcq pour développer le site des Effaneaux à Dhuisy. Depuis que son offre a été retenue, ProLogis prépare la création d'un parc logistique sensiblement identique à celui de Moissy. De plus, comme l'avaient demandé les élus, ProLogis en partenariat avec Cibex, aménagera aussi un parc PMI-PME aux Effaneaux, afin d'accueillir des activités variées sur le site.

Renseignements : Géry Waymel, chargé de mission au 01 60 61 55 00.

Des rencontres culturelles dans les écoles du Pays fertois

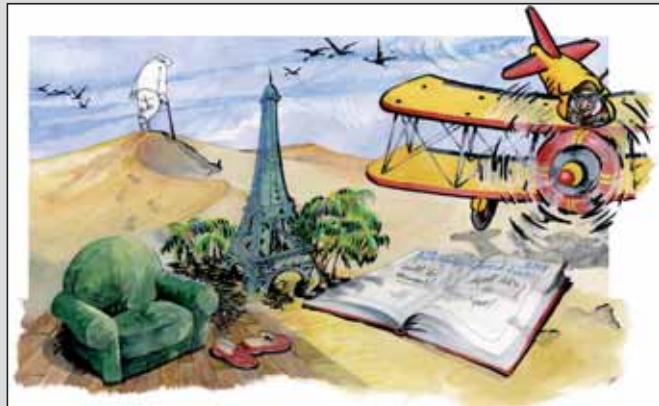


Illustration Jean-Claude Houdry

Des classes de tout niveau et dans de nombreuses communes du canton se sont inscrites à un projet d'activités culturelles dont l'objectif principal est l'amélioration de la maîtrise de la langue. Ce projet qui est le fruit d'un partenariat entre l'Inspection de l'Education nationale, la ville de La Ferté-sous-Jouarre et la communauté du Pays fertois se déroulera tout au long de l'année scolaire dans les écoles et se terminera dans la dernière quinzaine du mois de mai.

2008 par des rencontres de classes qui auront lieu au théâtre et à la bibliothèque Samuel Beckett de La Ferté-sous-Jouarre. 5 types d'activités ont été proposés aux classes sur le thème du voyage :

Voyage en poésie : participation à une exposition, **J'écris, je voyage** : écrire un livre pour participer à un rallye-lecture et concours à partir de dessins réalisés par l'illustrateur Jean-Claude Houdry, **Au Pays du théâtre** : pratique du jeu dramatique avec le comédien Nicolas Jobert. **Voyage au pays des sons** : pratique musicale et chant choral. **Je voyage avec internet** : quelques classes de cycle 3 participeront à une communication par internet dans le cadre du jumelage de la communauté du Pays fertois avec Harborough en Angleterre.

Certaines de ces activités s'appuient sur l'actualité culturelle du Pays fertois. C'est ainsi que le volet théâtral prolonge le Festival des belles histoires organisé en octobre dernier par l'ACIF centre social dans 11 communes et pour lequel Nicolas Jobert du théâtre de La Mascara a été la cheville ouvrière.



J'écris dans le Pays fertois



Un concours d'écrit **pour les enfants et les adultes de 3 à 97 ans !** 5 000 exemplaires du livret composé d'illustrations dessinées par Jean-Claude Houdry, artiste illustrateur de Saint-Denis-les-Rebais, seront à disposition dans les lieux publics et les établissements scolaires, de loisirs

et sociaux dans toutes les communes du Pays fertois. Ce concours est ouvert jusqu'au 1^{er} mai 2008, date à laquelle les livres devront avoir été déposés à la bibliothèque Samuel Beckett de La Ferté-sous-Jouarre. Individuel ou collectif, le livre pour être accepté, devra avoir été écrit à partir d'au moins deux des dessins réalisés par l'illustrateur. Tous les genres sont acceptés (nouvelle, carnet de voyages, récit d'aventures...). Le thème du voyage est incontournable et les dessins, d'ailleurs, incitent parfaitement à traiter le sujet !

Dès à présent, vous pouvez vous procurer le livret dans votre mairie, votre bibliothèque, au centre social, dans certains commerces et dans votre école pour les plus jeunes.

Rendez-vous sur les sites internet de la communauté de communes, sur celui de la ville de La Ferté-sous-Jouarre ou de la circonscription de l'Inspection de l'Education nationale de La Ferté-sous-Jouarre (www.3.ac-creteil.fr/ID/77/c27/) pour un accès aux dessins et au règlement du concours en cherchant « concours » et « j'écris dans le Pays fertois ».

Festival des Belles Histoires

La 8^{ème} édition du Festival des belles histoires, aura cette année encore fait salle comble dans bon nombre de communes participant à cet événement organisé par l'ACIF et soutenu par la communauté de communes du Pays fertois ainsi que par le conseil général de Seine-et-Marne.

880 ! C'est le nombre d'entrées (enfants et adultes confondus à parts égales) que nous nous réjouissons d'afficher cette année. Ce succès se mesure aussi par les remarques positives de la part du public qui ont été adressées aux artistes à la fin des spectacles. Véritable encouragement pour ce festival qui chaque année nous étonne davantage.



Photo du spectacle « Têtes parlantes » Nième Compagnie

Scènes Rurales

Cette année encore, quatre spectacles se partageront les scènes de notre pays fertois.

Nous avons débuté cette saison avec un premier spectacle, « la mezzanine chante Brecht » qui a été donné à Chamigny le 16 novembre.

Dans le courant de l'année 2008, trois autres spectacles sont également prévus à Saâcy-sur-Marne le 27 janvier, Sammeron le 29 mars et Saint-Jean-les-Deux-Jumeaux le 17 mai.

Vous pouvez retrouver la programmation des « Scènes Rurales du pays de la Meulière » sur le site de la CCPF : www.cc-paysfertois.fr.

Zoom sur Changis-sur-Marne

Présentation du village

Canton de La Ferté-sous-Jouarre
Arrondissement de Meaux
Superficie : 658 ha.
Population : 955 hab.
Habitants : les Changissiens
Cours d'eau : La Marne



Selon le livre des évêques de Meaux et le Dauszat, l'origine du nom de Changis serait issu du mot *combiacum* ou *congiacum*. Il s'agirait d'un toponyme de « courbe » ou de « conge » signifiant « courbure » comme celle correspondant à la Marne. La commune de Changis appartient est située au Nord-Est du département de la Seine-et-Marne. Grâce à la D1003 (ex RN3), Changis-sur-Marne est à 12 km de Meaux et à 7 de La Ferté-sous-Jouarre.

Le blason (créé en 1998)

« D'azur à hure de sanglier encadrée de deux truites affrontées et mises en pal, le tout d'argent, au chef ondé, d'argent, à la capitale C de gueule encadrée de deux silex de sable ».

L'azur symbolise la Marne mais aussi la province du Valois, en l'unité de laquelle se trouve Changis-sur-Marne. Le C majuscule représente l'initiale de Changis-sur-Marne, mais aussi la configuration même du village qui est enserré dans une boucle de la rivière. Il est rouge pour indiquer la frontière avec la Brie. Les deux silex témoignent de la présence de sites archéologiques. La hure de sanglier et les deux truites évoquent la chasse et la pêche. Les épis de blé sont synonymes d'agriculture et la feuille d'orme rappelle sa présence dans les forêts avoisinantes. La couronne de tours est le symbole échu aux communes.

Historique

Des fouilles archéologiques effectuées par des équipes de l'INRAP (l'Institut national de Recherche archéologique préventive) de 1995 à 2005 ont mis au jour un site néolithique comportant 25 constructions. Ce site semble avoir été occupé jusqu'à la période gallo-romaine. Un matériel archéologique en a été extrait. Il est composé de quelques tessons de céramiques et de bijoux de bronze. L'ensemble est complété d'un champ de sépultures réunissant des tombes d'adultes et d'enfants. Un inventaire révolutionnaire four-

nit des renseignements sur l'état religieux de la commune à cette époque. Jusqu'au début du XX^e siècle, la paroisse de Changis dépendait de celle de Saint-Jean-les-Deux-Jumeaux, village situé sur la rive opposée de la Marne. En 1830, Changis prend le nom de Changis-sur-Marne.



L'église **Sainte-Madeleine** située place du docteur Cruchaudeau date du XVIII^e siècle. Un clocheton placé juste au-dessus du portail principal confère à cet édifice une vraie singularité. Cette église est restée associée à la paroisse de Saint-Jean-les-Deux-Jumeaux jusqu'au début du XX^e siècle, période où se situe sa première restauration initiée par le Père Mary.

La ferme située dans la ruelle de l'église est une parfaite illustration de ce qui se faisait au début du XIX^e siècle quant aux structures architecturales des exploitations agricoles

briardes : une cour centrale autour de laquelle s'ouvrent des bâtiments facilitant l'accès au matériel agricole. Certains aspects de cette ferme évoquent une architecture fortifiée, notamment par l'usage du colombier faisant en quelque sorte office de tour de guet, là aussi typique de la région par sa position centrale.



Sources

- *Le patrimoine des Communes de la Seine-et-Marne*, Tome 1, p.538, FLOHIC Editions, 2000 ;
- Crédit photos : Georges Le Roy, maire-adjoint de Changis-sur-Marne ;
- Les restes archéologiques découverts à Changis-sur-Marne se trouvent aujourd'hui au musée de la préhistoire d'Ile-de-France.

Associations et clubs sportifs de notre Pays fertois

A chaque numéro du Pays fertois, nous consacrons un dossier spécial aux activités qui font la richesse de notre territoire. Cette fois-ci, nous avons souhaité dédier ce dossier à certaines associations et clubs sportifs particulièrement dynamiques sur notre Pays fertois, afin de vous les présenter et ainsi vous donner envie de les rejoindre. C'est aussi une bonne façon de faire écho à notre nouveau gymnase Les Picherettes, véritable lieu de rencontre de ces associations sportives. Dans les prochains numéros de notre journal, des dossiers spéciaux seront encore consacrés à d'autres associations culturelles, sportives, sociales...



■ Association fertoise Gymnastique



L'Association Fertoise Gymnastique est un club animé et dirigé par une équipe dynamique comprenant un peu plus de 200 licenciés (FFG) entraînés par des professionnels diplômés (Brevet d'Etat). Deux disciplines sportives olympiques et une discipline d'éveil gymnique y sont pratiquées, toutes trois affiliées à la Fédération Française de Gymnastique :

La gymnastique artistique, est un sport complet alliant virtuosité et acrobaties tout en évoluant au sol et aux agrès (poutres, barres...);

La gymnastique rythmique est une activité privilégiant la grâce, le rythme et l'habileté gestuelle tout en maîtrisant des engins (corde, ballon, cerceau, massues...);

L'éveil gymnique, est une activité favorisant l'apprentissage de la gymnastique par le développement psychomoteur des jeunes enfants de 3 à 5 ans;

Le club est labellisé Petite Enfance depuis juillet 2007.

L'AFG comprend plusieurs catégories d'âges et de niveaux et la pratique des disciplines en loisir. Elle participe également à des représentations et à des spectacles mais aussi à des compétitions en individuelles et/ou en ensembles (départementales, régionales, voire nationales - participation au Championnat de France en gymnastique rythmique chaque année -).

L'activité **Gymnastique Rythmique** s'est placée en 2006/2007 :

- 33^{ème} au niveau national sur 414 clubs répertoriés
- 12^{ème} au niveau de la zone grande Ile de France
- 5^{ème} au niveau de la Région Ile de France Marne
- 1^{ère} au niveau du Département de la Seine et Marne

A noter :

- Dimanche 2 décembre après-midi : fête régionale de la Petite Enfance au gymnase Les Picherettes.
- Samedi 8 décembre : fête de la Gym au gymnase Les Picherettes, à partir de 19h.

Contact : Patrick Ciboulet, Président : 06 22 69 45 10, pacibo@free.fr, ou ASMF : 01 60 22 28 19

■ Le Volley-ball



L'En-Volley Fertoise (EVF) est une association sportive agréée « jeunesse et sports » et affiliée à l'UFOLEP pour la pratique du volley-ball de loisir et de compétition. Elle accueille une soixantaine d'adhérents de tous niveaux à partir de 16 ans qui pratiquent le volley en loisir pour la majorité d'entre eux.

Une équipe masculine et une équipe féminine jouent en compétition UFOLEP. Les matches ont lieu le soir en semaine sur tout le département. L'équipe féminine a terminé deuxième du championnat la saison dernière et l'équipe masculine quatrième en division promo d'excellence.

Le volley loisir s'adresse à un public désireux de partager un bon moment de sport collectif pour se détendre dans la bonne humeur et la convivialité. Débutants et joueurs confirmés évacuent le stress de la semaine en tapant dans un ballon au gymnase La Rochefoucauld et bientôt au nouveau gymnase Les Picherettes.

Aux beaux jours nous pratiquons le volley de plage sur les terrains de sable de la piscine intercommunale et un tournoi dominical est organisé au mois de juin avec pique-nique.

Contact : 01 64 04 90 42 ou 06 89 71 67 79
www.evf-site.com

■ Section Hand ball

La section hand ball de l'association sportive Municipale de Jouarre a été créée en septembre 1992. Depuis, le club s'est agrandi et compte aujourd'hui 120 licenciés de tous âges sur :

- 2 équipes seniors masculins
- 1 équipe senior féminine
- 1 équipe âgée de 16 ans masculine
- 1 équipe âgée de 16 ans féminine
- 1 équipe âgée de 14 ans
- 1 équipe âgée de 12 ans
- 1 équipe âgée de 10 ans

La formation des jeunes reste le fer de lance de cette section particulièrement active sur le territoire du Pays fertois. Tournée également en direction des équipes dites seniors, celles-ci sont composées presque exclusivement des membres ayant participé à la création du club à ses débuts et qui jouent aujourd'hui un rôle de relais pour les jeunes joueurs.

Avec la construction du nouveau gymnase Les Picherettes, le club de hand ball se réjouit de pouvoir accueillir des compétitions au niveau départemental et régional.

Contact : 01 60 22 44 04 - 06 22 41 91 62



■ Section Basket Ball de l'ASMF

La section Basket Ball de ASMF compte aujourd'hui environ 120 licenciés allant du « baby-basket » aux catégories seniors. Cette section comprend 9 équipes en championnats départementaux, 14 membres au bureau (dont 6 jeunes de moins de 25 ans), 1 arbitre international handisport, 3 arbitres départementaux (dont 1 suivant la formation région et 7 entraîneurs).



La situation actuelle permet d'envisager un essor du club par :

- l'arrivée de jeunes très motivés pour renouveler l'encadrement ;
- la montée des équipes seniors filles et seniors garçons en région d'ici 3 ans ;
- la qualification d'une équipe cadets en région d'ici 2 ans ;
- la labellisation d'une école pour le baby-basket ;
- la poursuite des actions en direction des très jeunes et des équipes féminines.

Le nouveau gymnase les Picherettes permettra à la section basket de dégager des plages horaires supplémentaires afin de mettre en place 2 entraînements par équipe seniors (3 en tout) et de disposer de créneaux pour des catégories qui sont aujourd'hui non couvertes. Ce nouvel équipement permet en outre l'organisation de manifestations de plus grande envergure (au niveau départemental ou régional).

Contact : Manuel Courtois : 06 89 85 51 93
Secrétaire : Stevenin Vanessa : 01 60 22 93 89
basketballfertois@free.fr



■ Badminton : " Ô Bad Fertois "

ENFIN du BADMINTON à la Ferté sous Jouarre !! Le Club : « Ô Bad Fertois » ouvre ses portes à partir du mois de novembre. Jeunes et moins jeunes sont les bienvenus pour découvrir cette activité loisir en toute convivialité. 3 créneaux sont proposés en semaine afin d'offrir un maximum de possibilité à chacun. Faites le savoir autour de vous et venez essayer !!

Pour tout contact : Roland FOLTZER : 06 22 39 80 28.